



## מועצה אזורית עמק הירדן

### מטה מנכ"לית המועצה

שאלות ותשובות - מכרז פומבי מס' 15.5/2024 תחרות לתכנון מרכז  
העשרה מרכז מחוננים גדול צמח עבור מ.א. עמק הירדן

#### שואל מספר 1

מס' סידורי	שאלות	תשובות
1	<p>מסמכי התכנית שיש להגיש ( סעיף 1.9 עמ' 2 )</p> <p>המדובר על פרויקט קטן יחסית של כ 1300 מר', במגרש מוגדר של כ 17.0 דונם ממנו יוקצה לפרויקט כ 4.4 דונם. לא ברורה הדרישה לתכנית משתלבת בכל המתחם ב 1:2500.</p> <p>במידה ונדרש, נבקש לקבל מיפוי של כל המתחם ממזרח לכביש 90 בצמח, כולל את התכנית האסטרטגית המתגבשת.</p> <p>דרישה לתכנית בינוי בקנ"מ 1:1000. המשמעות תכנית הכוללת את מתחם המכללה, מגורי הסטודנטים כולל המבנים העתידיים. גם לכך נדרשת מדידה ותכנית מכס.</p>	<p>אין שינוי לסעיף.</p> <p>יש לתכנן את תכנית השתלבות הפרויקט 1:2500 בשלב ראשון ע"ג צילום אוויר על בסיס ציר הדרך המסומן בסעיף 11 במסמך זה</p> <p>תכנית הבינוי 1:1000 למגרש בית הספר בלבד</p>
2	<p>מסמכי הפניה סעיף 5(עמ' 3)-</p> <p>"כל יועץ שידרש" – נבקש להבהיר האם היועצים/מתכננים/שירותים הבאים נדרשים להיות חלק מהצעת המחיר:</p> <p>1.1. האם כולל מנהל התכנון. 1.2. האם מדידות, בדיקות קרקע, ושירותי עזר דומים יהיו על חשבון המועצה?</p>	<p>1.1 עלות מנהל התכנון תהיה על חשבון המציע</p> <p>1.2 סעיף 5 לתנאי השתתפות במכרז (עמ' 3) – למעט מדידות שיסופקו על חשבון המועצה.</p>
3	<p>מסמכי הפניה סעיף 5 (עמ' 3)- וגם חוזה התכנון סעיף 7.1 ( עמ' 15 )</p>	

אלומות ♦ אלמגור ♦ אפיקים ♦ אשדות יעקב איחוד ♦ אשדות יעקב מאוחד ♦ בית זרע ♦ גינוסר  
דגניה א' ♦ דגניה ב' ♦ האון ♦ חוקוק ♦ כנרת מושבה ♦ כנרת קיבוץ ♦ מסדה ♦ מעגן ♦ עין גב  
פוריה כפר עבודה ♦ פוריה נוה עובד ♦ פוריה עלית ♦ רביד ♦ שער הגולן ♦ תל קציר



## מועצה אזורית עמק הירדן

### מטה מנכ"לית המועצה

אין שינוי בהוראות הסעיף	1.3. נבקש להגדיר כי עלות הפרויקט ממנה יגזר שכר התכנון באחוזים, תקבע בשלבי הפרויקט הראשוניים לפי אמדנים או תקציבים עדכניים ותעודכן במהלך התכנון על פי צורך (וגם לפני בחירת קבלן, ככל שישנם שינויים מהותיים באמדן/תקציב הפרויקט). 1.4. ככל שקיים תקציב או אמדן ידוע – נבקש לדעת אותו. 1.5. נבקש להבהיר את ההגדרה "...אחוזים משכר הביצוע בפועל של הקבלן" ולהגדיר מראש כי מרכיבים בפרויקט שיוחלט לתכנן אותם באופן חלקי (כגון לקבל עבורם היתר, אך לא להוציא למכרז/ביצוע) – יזכו את המתכנן בשכר חלקי, בהתאם לאמדן של אותם מרכיבים, אחוז שכר התכנון שנקבע, ואבני הדרך שבוצעו עבור אותם מרכיבים.	
אין שינוי בהוראות הסעיף	סעיף 5 (עמ' 3) שכר התכנון לא יעלה על 7.5% נדרשים להפעלת צוות יועצים גדול מאד לפרויקט בינוני / קטן. שכר התכנון עבור כל היועצים הנדרשים במחירים מקובלים גבוה בהרבה מ 7.5%. מבקשים בדיקה מחודשת שלכם לגבי ההיקף התקציבי שיותר להגיש בהצעה, גם מעבר ל 7.5%.	4
מועד הגשת הצעות המכרז ידחה ל 1.10.24	סעיף 28 (עמ' 6) מועד הגשת ההצעה.	5

אלומות ♦ אלמגור ♦ אפיקים ♦ אשדות יעקב איחוד ♦ אשדות יעקב מאוחד ♦ בית זרע ♦ גינוסר  
דגניה א' ♦ דגניה ב' ♦ האון ♦ חוקוק ♦ כנרת מושבה ♦ כנרת קיבוץ ♦ מסדה ♦ מעגן ♦ עין גב  
פוריה כפר עבודה ♦ פוריה נוה עובד ♦ פוריה עלית ♦ רביד ♦ שער הגולן ♦ תל קציר



## מועצה אזורית עמק הירדן

### מטה מנכ"לית המועצה

	נקבע ל 3.9.24. חודש אוגוסט הוא חודש בעייתי לעבודה בשל חופשות. מבקשים הארכת מועד ההגשה עד לסוף חודש ספטמבר.	
6	פרמטרים לניקוד ההצעות ( עמ' 9 ) כוונתכם לערוך תחרות אדריכלית אנונימית, לשקלל את איכות ההצעות, לבחור 3-5 מההצעות הטובות יותר אדריכלית ורק אז לפתוח את שאר פרטי המציע כולל את המחיר. לשלב שיפוט ההצעה ניתנים רק 40% מהציון הכולל של השיפוט. זה לא הגיוני בתחרות אדריכלית. מבקשים בדיקתכם לשיקולול אחר.	אין שינוי בהוראות הסעיף
7	חוזה התכנון, 7.4, (עמוד 16-15) – אבני הדרך המוצעות אינן הולמות את התשומות הנדרשות מצוות התכנון, כמו כן, אבן הדרך השניה כוללת ערבוב בין קבלת היתר הבניה לבין הכנת החומר למכרז – שני נושאים שעשויים להיות מושגים כל אחד בנפרד מהשני. לא סביר שרק עם הגשת היתר הבניה משולמים 10% ראשונים. לא סביר שעבור תכנון מלא למכרז משולם רק 40% משכר התכנון. נבקש לקבוע אבני דרך התואמות את השקעת התשומות הנדרשות, כפי שמקובל בפרויקטים דומים	סעיף 7.4 להסכם התכנון (עמ' 15) יעודכן כלהלן: 7.4 אבני הדרך לתשלום התמורה לאדריכל הן כלהלן: 7.4.1 תכנון מוקדם ואישור תכנית, תכניות סופיות והגשתן לאישור המזמין והגשת בקשה להיתר לוועדה לתו"ב: 15% 7.4.2 קבלת היתר בניה ומילוי כל דרישות הוועדה לתו"ב: 25% 7.4.3 הכנת חומר למכרז - תכניות מפורטות, כתבי כמויות, מפרטים, פרטים ומסמכים לאחר קבלת הרשאה תקציבית ממשד החינוך: 15% 7.4.4 הכנת חומר לביצוע וצו תחילת עבודות -

אלומות ♦ אלמגור ♦ אפיקים ♦ אשדות יעקב איחוד ♦ אשדות יעקב מאוחד ♦ בית זרע ♦ גינוסר

דגניה א' ♦ דגניה ב' ♦ האון ♦ חוקוק ♦ כנרת מושבה ♦ כנרת קיבוץ ♦ מסדה ♦ מעגן ♦ עין גב

פוריה כפר עבודה ♦ פוריה נוה עובד ♦ פוריה עלית ♦ רביד ♦ שער הגולן ♦ תל קציר



## מועצה אזורית עמק הירדן

### מטה מנכ"לית המועצה

<p>תכניות עבודה מפורטות לביצוע, כתבי כמויות, מפרטים ומסמכים לאחר הדיוקים של מרכז הקבלנים: 25% פיקוח עליון על בניית שלד המבנה: 10% פיקוח עליון על גמר הבניין עד לסיום העבודה ואכלוס: 10%</p>		
<p>לא מקובל להוציא האמור להלן: סעיף 8.4 להסכם התכנון יסוייג באופן הבא: תשלום עפ"י סעיף זה יהיה לאחר שהמועצה נתנה למתכנן הודעה מתאימה מראש על דרישה או תביעה שהתקבלה אצלה וניתנה למתכנן ההזדמנות להתמודד מול הדרישה/תביעה</p>	<p>מסמכי המכרז, 7.8, 8.4 (עמוד 16) – נבקש לבטל סעיפי קיזוז חד צדדים</p>	8
<p>יש להתייחס לבי"ס עתידי.</p>	<p>מסמך הפרוגרמה (עמוד 23) סעיף 2.8 – נאמר שביה"ס למחוננים הוא חלק מקמפוס חינוכי (12 שנתי) עתידי של 24 כיתות. בסיוור נאמר שאפשר שביה"ס לא יתוכנן באתר הזה. נבקש הנחיה שלכם האם בתכנית הבינוי להתייחס לביה"ס או לא להתייחס.</p>	9
<p>דרך הגישה והכניסה לבית הספר יהיו דרך כביש הגישה הפנימי של מעונות הסטודנטים עפ"י הסימון האדום על גבי צילום האוויר מצ"ב. חניות המורים והצוות יהיו בתחום המגרש של בית הספר</p>	<p>נבקש הבהרה לקשר הנדרש בין ביה"ס למחוננים למכללת כנרת.</p>	10

אלומות ♦ אלמגור ♦ אפיקים ♦ אשדות יעקב איחוד ♦ אשדות יעקב מאוחד ♦ בית זרע ♦ גינוסר


דגניה א' ♦ דגניה ב' ♦ האון ♦ חוקוק ♦ כנרת מושבה ♦ כנרת קיבוץ ♦ מסדה ♦ מעגן ♦ עין גב

פוריה כפר עבודה ♦ פוריה נוה עובד ♦ פוריה עלית ♦ רביד ♦ שער הגולן ♦ תל קציר



## מועצה אזורית עמק הירדן

### מטה מנכ"לית המועצה

<p>בחלקו הדרומי. בנוסף, יש לתכנן שער הולכי רגל המחבר את השדרה של תחנת הרכבת ההיסטורית עם בית הספר עפ"י הסימון הכחול על גבי צילום האוויר מצ"ב.</p>		
	11	

אלומות ♦ אלמגור ♦ אפיקים ♦ אשדות יעקב איחוד ♦ אשדות יעקב מאוחד ♦ בית זרע ♦ גינוסר  
דגניה א' ♦ דגניה ב' ♦ האון ♦ חוקוק ♦ כנרת מושבה ♦ כנרת קיבוץ ♦ מסדה ♦ מעגן ♦ עין גב  
פוריה כפר עבודה ♦ פוריה נוה עובד ♦ פוריה עלית ♦ רביד ♦ שער הגולן ♦ תל קציר



## מועצה אזורית עמק הירדן

### מטה מנכ"לית המועצה

שואל מספר 2		
תשובות	שאלות	מס' סידורי
אין שינוי בהוראות	המכרז אינו מכרז רגיל במובן זה שהוא דורש מהמציעים בשלב ההצעה חומרים תכנוניים שערכם עשרות עד מאות אלפי שקלים. כאשר מבקשים הצעה תכנונית מהסוג ובהיקף המבוקש - נהוג לכל הפחות להציע פרסים כספיים ל-3 המקומות הראשונים כאשר פרס ראשון בד"כ לא יפחת מסכום של כ-40 אלף ש"ח. נבקש את התאמת התגמול בהליך לתנאי ההליך.	1
השתתפות עפ"י תנאי המכרז כמגיש אחד.	אנחנו משרד אדריכלים ישראלי ומעוניינים לשלב בצוות התכנון משרד אדריכלים יוקרתי מחו"ל. האם ניתן לגשת במשותף למכרז?	2
אין שינוי בהוראות	500 שקלים דמי השתתפות במכרז עם הוצאות משרדיות כל כך אדירות בתכנון לצורך מכרז זה - מוגזם. נבקש לבטל דמי השתתפות.	3

אלומות ♦ אלמגור ♦ אפיקים ♦ אשדות יעקב איחוד ♦ אשדות יעקב מאוחד ♦ בית זרע ♦ גינוסר  
דגניה א' ♦ דגניה ב' ♦ האון ♦ חוקוק ♦ כנרת מושבה ♦ כנרת קיבוץ ♦ מסדה ♦ מעגן ♦ עין גב  
פוריה כפר עבודה ♦ פוריה נוה עובד ♦ פוריה עלית ♦ רביד ♦ שער הגולן ♦ תל קציר



## מועצה אזורית עמק הירדן

### מטה מנכ"לית המועצה

שואל מספר 3		
תשובות	שאלות	מס' סידורי
מועד הגשת הצעות המכרז ידחה ל 1.10.24	מועד ההגשה (3.9) קרוב מאוד למועד המענה לשאלות (30.7) – לא מספיק זמן לעבודה על תחרות.	1
אין שינוי בהוראות	אין הלימה בין היקף הפרוייקט (1,300 מ"ר – קטן בהיקפו, השכר הנגזר נמוך עבור צוות תכנון שלם), לבין מגבלת שכה"ט הכוללני שהצבתם (מקס. 7.50%), לבין היקף צוות התכנון הכולל בשכר זה (בלתי מוגבל – "ככל שיידרש"). מציעים לבטל את מרכיבי שכר והיקף צוות לתחרות, ולקיים הליך בחירה מבוסס הצעה אדריכלית בלבד (מקובל בענף). לחילופין – לא להגביל את שכר התכנון המוצע על ידי המתכננים.	2
אין שינוי בהוראות	מוצע לשקול צמצום מס' הפאנלים להגשה לשלב הראשון (כללי/אנונימי), ל- 2 בלבד, ואילו הפרוייקטים שיעלו לשלב השני (לא אנונימי) יוכלו להיות מוצגים באמצעות מצגת.	3

אלומות ♦ אלמגור ♦ אפיקים ♦ אשדות יעקב איחוד ♦ אשדות יעקב מאוחד ♦ בית זרע ♦ גינוסר  
דגניה א' ♦ דגניה ב' ♦ האון ♦ חוקוק ♦ כנרת מושבה ♦ כנרת קיבוץ ♦ מסדה ♦ מעגן ♦ עין גב  
פוריה כפר עבודה ♦ פוריה נוה עובד ♦ פוריה עלית ♦ רביד ♦ שער הגולן ♦ תל קציר



## מועצה אזורית עמק הירדן

### מטה מנכ"לית המועצה

שואל מספר 4		
מס' סידורי	שאלות	תשובות
1	(עמ' 2 סעיף 1) - האם חברת אדריכלים, שהינה חברת בת בשליטה של חברת אדריכלים וותיקה (מעל 50% בהון), אשר רכשה את המוניטין ואת פעילותה של חברת האם הוותיקה וממשיכה את פועלה, יכולה להסתמך לצורך התמחרות זו על הניסיון שנצבר על ידי חברת האם?	עפ"י תנאי המכרז הניסיון צריך להיות של המציע
2	(עמ' 3 סעיף 5) - האם יש אומדן/תקציב ראשוני עבור פרויקט זה?	אין אומדן
3	(עמ' 3 סעיף 5) - נבקש שרשימת היועצים תהיה סגורה ומוגדרת, כאשר תוספת יועצים מעבר לרשימה תהיה בתשלום נוסף.	אין שינוי בהוראות הסעיף
4	(עמ' 3 סעיף 5) - נבקש לשקול בשנית את שכר הטירחה המקסימלי היות והפרויקט הינו פרויקט קטן בשטחו.	אין שינוי בהוראות הסעיף
5	(עמ' 6 סעיף 28) - האם ניתן לדחות את מועד ההגשה בשל חופשת הקיץ ותחילת שנת הלימודים?	מועד הגשת הצעות המכרז ידחה ל 1.10.24
6	(עמ' 15 סעיף 5.4) - נבקש להבהיר שינויים בשיעור הבעלות בין השותפים לא תיחשב כהעברת זכות.	סעיף 5.4 להסכם התכנון – העברת זכויות בין שותפים תתאפשר בכפוף לאישור והסכמה מראש של המועצה לעניין סעיף 5.1
7	(עמ' 15 סעיף 7.2) - נבקש להוסיף - אלא במקרה של שינויים שנעשים לאחר אישור התוכניות ושלא באשמת האדריכל, שינויים אלו יתומחרו לפי הצעת מחיר או שעות עבודה וזאת בהתאם למקובל במכרזים מסוג זה.	סעיף 7.2 להסכם התכנון יסוייג באופן הבא: שינוי בתכנון של אחת מאבני הדרך לאחר ששולמה התמורה בגינה יזכה את המתכנן בתשלום נוסף שיקבע ע"י המועצה.

אלומות ♦ אלמגור ♦ אפיקים ♦ אשדות יעקב איחוד ♦ אשדות יעקב מאוחד ♦ בית זרע ♦ גינסור

דגניה א' ♦ דגניה ב' ♦ האון ♦ חוקוק ♦ כנרת מושבה ♦ כנרת קיבוץ ♦ מסדה ♦ מעגן ♦ עין גב

פוריה כפר עבודה ♦ פוריה נוה עובד ♦ פוריה עלית ♦ רביד ♦ שער הגולן ♦ תל קציר



## מועצה אזורית עמק הירדן

### מטה מנכ"לית המועצה

סעיף 7.4 להסכם התכנון (עמ' 15) יעודכן כלהלן: 7.5 אבני הדרך לתשלום התמורה לאדריכל הן כלהלן: 7.5.1 תכנון מוקדם ואישור תכנית, תכניות סופיות והגשתן לאישור המזמין והגשת בקשה להיתר לוועדה לתו"ב: 15% 7.5.2 קבלת היתר בניה ומילוי כל דרישות הוועדה לתו"ב: 25% 7.5.3 הכנת חומר למכרז - תכניות מפורטות, כתבי כמויות, מפרטים, פרטים ומסמכים לאחר קבלת הרשאה תקציבית ממשד החינוך: 15% 7.5.4 הכנת חומר לביצוע וצו תחילת עבודות - תכניות מפורטות לביצוע, כתבי כמויות, מפרטים ומסמכים לאחר הדיוקים של מכרז הקבלנים: 25% 7.5.5 פיקוח עליון על בניית שלד המבנה: 10% 7.5.6 פיקוח עליון על גמר הבניין עד לסיום העבודה ואכלוס: 10%	(עמ' 15 סעיף 7.4) - אבני הדרך לתשלום אינן מייצגות את העבודה המושקעת ע"י המתכנן בכל אחד מן השלבים ואינן נגזרות מיעדים שבשליטת האדריכל אלא כאלה התלויים בגורמים אחרים. לפיכך נבקש לשנות את אבני הדרך בהתאם למקובל.	8
--	--	---

אלומות ♦ אלמגור ♦ אפיקים ♦ אשדות יעקב איחוד ♦ אשדות יעקב מאוחד ♦ בית זרע ♦ גינוסר  
דגניה א' ♦ דגניה ב' ♦ האון ♦ חוקוק ♦ כנרת מושבה ♦ כנרת קיבוץ ♦ מסדה ♦ מעגן ♦ עין גב  
פוריה כפר עבודה ♦ פוריה נוה עובד ♦ פוריה עלית ♦ רביד ♦ שער הגולן ♦ תל קציר



## מועצה אזורית עמק הירדן

### מטה מנכ"לית המועצה

סעיף 8.4 להסכם התכנון יסוייג באופן הבא: תשלום עפ"י סעיף זה יהיה לאחר שהמועצה נתנה למתכנן הודעה מתאימה מראש על דרישה או תביעה שהתקבלה אצלה וניתנה למתכנן ההזדמנות להתמודד מול הדרישה/תביעה	(עמ' 16 סעיף 8.4) - נבקש שהקיזוז יהיה רק עפ"י פסק דין חלוט.	9
לא קיימות הגדרות	(עמ' 23 סעיף 2.8) - האם קיימות הגדרות לגבי פריסות בית הספר העתידי שניתן לקחת בחשבון בעת תכנון מרכז המחוננים?	10

אלומות ♦ אלמגור ♦ אפיקים ♦ אשדות יעקב איחוד ♦ אשדות יעקב מאוחד ♦ בית זרע ♦ גינוסר  
דגניה א' ♦ דגניה ב' ♦ האון ♦ חוקוק ♦ כנרת מושבה ♦ כנרת קיבוץ ♦ מסדה ♦ מעגן ♦ עין גב  
פוריה כפר עבודה ♦ פוריה נוה עובד ♦ פוריה עלית ♦ רביד ♦ שער הגולן ♦ תל קציר



## מועצה אזורית עמק הירדן

### מטה מנכ"לית המועצה


שואל מספר 5		
מס' סידורי	שאלות	תשובות
1	נא לצרף פרוגרמת שטחים ושימושים	למכרז צורפה פרוגרמה ופורסמה באתר המועצה יחד עם מסמכי המכרז
2	המפרט מציין כי יש להתייחס לבית ספר עתידי עבור א'-יב'. איפה ביה"ס אמור להיות ממוקם, האם הוא חלק מה-17 ד' לתכנון או בנוסף אליהם.	בית הספר הנוסף יהיה כחלק מאותו המגרש. יש להציע בתכנית הבינוי את הפריסה העתידית. יחד עם זאת המועצה מעוניינת שהבינוי החדש עבור מרכז המחוננים יהיה בצידו המערבי של המגרש
3	בנספח 1 המפרט את השטחים העיקריים וחללי המבנה אין אזכור לחלל לספריה. נספח 6 מדבר על פרוגרמה לספריה מבלי לנקוב בשטח הספרייה. האם יש דרישה לתכנון ספריה, אם כן מה שטחה?	בשלב זה אין תקצוב לספריה אולם יחד עם זאת יש להציע בתכנון חלל דו שימושי לספריה עתידית עם רלוונטיות שימושית מתוך הפרוגרמה.
4	תכנון כניסה למתחם: האם יהיה ניתן לתכנן התחברות מול קיבוץ מעגן	דרך הגישה והכניסה לבית הספר יהיו דרך בביש הגישה הפנימי של מעונות הסטודנטים עפ"י הסימון האדום על גבי צילום האוויר מצ"ב. חניות המורים והצוות יהיו בתחום המגרש של בית הספר בחלקו הדרומי. בנוסף, יש לתכנן שער הולכי רגל המחבר את השדרה של תחנת הרכבת ההיסטורית עם בית

אלומות ♦ אלמגור ♦ אפיקים ♦ אשדות יעקב איחוד ♦ אשדות יעקב מאוחד ♦ בית זרע ♦ גינוסר  
דגניה א' ♦ דגניה ב' ♦ האון ♦ חוקוק ♦ כנרת מושבה ♦ כנרת קיבוץ ♦ מסדה ♦ מעגן ♦ עין גב  
פוריה כפר עבודה ♦ פוריה נוה עובד ♦ פוריה עלית ♦ רביד ♦ שער הגולן ♦ תל קציר



## מועצה אזורית עמק הירדן

### מטה מנכ"לית המועצה

הספר עפ"י הסימון הכחול על גבי צילום האוויר מצ"ב.		
		
ראה תשובה לשאלה 4	מיקום מסוף אוטובוסים ודרך גישה לרכבים ממונעים למתחם – היכן ימוקם	5
לא רלוונטי להליך התכנון	אופן החיבור של המרכז עם המעונות והמכללה עצמה – באחריות מי - המכללה או המועצה ?	6
יש לפנות למזכירת אגף הנדסה לקבלת קובץ המדידה.	אנא העבירו מדידה בקובץ DWG, האם תשתיות תת"ק מופיעות במדידה?	7

אלומות ♦ אלמגור ♦ אפיקים ♦ אשדות יעקב איחוד ♦ אשדות יעקב מאוחד ♦ בית זרע ♦ גינוסר  
דגניה א' ♦ דגניה ב' ♦ האון ♦ חוקוק ♦ כנרת מושבה ♦ כנרת קיבוץ ♦ מסדה ♦ מעגן ♦ עין גב  
פוריה כפר עבודה ♦ פוריה נוה עובד ♦ פוריה עלית ♦ רביד ♦ שער הגולן ♦ תל קציר



## מועצה אזורית עמק הירדן

### מטה מנכ"לית המועצה

שואל מספר 6		
מס' סידורי	שאלות	תשובות
1	האם הבניין אמור לכלול ספרייה/ מרכז משאבים? (לא מופיע במסמכי התחרות אבל כן מופיע בפרוגרמת משרד החינוך) במידה וכן בבקש לקבל נתונים בנוגע לספרייה והאם היא מיועדת להיות פתוחה לעוד צרכנים?	בשלב זה אין תקצוב לספרייה אולם יחד עם זאת יש להציע בתכנון חלל דו שימושי לספרייה עתידית עם רלוונטיות שימושית מתוך הפרוגרמה.
2	נשמח להבהרה אילו פונקציות מיועדות להיות פתוחות אחר הצהריים לשימוש הקהילה ואילו פונקציות חייבות להינעל	בשלב זה טרם ידוע, על כן על התכנון לאפשר היתכנות של פתיחת המקום בשעות אחר הצהריים בידיעה שהמרכז ישמש את המועצה האזורית עמק הירדן למרכז חוגים עבור תושבי המועצה או כל פונקציה שהמועצה תבחר לנכון.
3	מבקשים לדחות בחודש את תאריך הגשת המכרז – חודש אוגוסט בעייתי – נשמח לנצל את ספטמבר לעבודה.	מועד הגשת הצעות המכרז ידחה ל 1.10.24
4	הבנו שקיימים קווי ניקוז במגרש – מבקשים לקבל את התוואי (במידה והם מהווים מגבלה) לא מצאנו שכבות אלו בGIS	ניתן לפנות למזכירת מהנדסת המועצה לקבלת קובץ
5	בסיוור נאמר שמתוכננים מבנים נוספים למעונות הסטודנטים – בבקש לקבל את תחום הבניה המתוכנן למבנים אלו – או את תכנון המבנים במידה וניתן ב DWG.	ניתן לפנות למזכירת מהנדסת המועצה לקבלת קובץ
6	נשמח להבהרה בנושא קווי הבניין – מה התחום המותר לבניה במגרש.	התכנית החלה במקרקעין הינה ג/5123 ואינה כוללת קווי בניין.

אלומות ♦ אלמגור ♦ אפיקים ♦ אשדות יעקב איחוד ♦ אשדות יעקב מאוחד ♦ בית זרע ♦ גינוסר

דגניה א' ♦ דגניה ב' ♦ האון ♦ חוקוק ♦ כנרת מושבה ♦ כנרת קיבוץ ♦ מסדה ♦ מעגן ♦ עין גב

פוריה כפר עבודה ♦ פוריה נוה עובד ♦ פוריה עלית ♦ רביד ♦ שער הגולן ♦ תל קציר



## מועצה אזורית עמק הירדן

### מטה מנכ"לית המועצה

<p>יחד עם בתכנון יש להקפיד על קווי בניין של 5 מ'</p>		
<p>דרך הגישה והכניסה לבית הספר יהיו דרך כביש הגישה הפנימי של מעונות הסטודנטים עפ"י הסימון האדום על גבי צילום האוויר מצ"ב. חניות המורים והצוות יהיו בתחום המגרש של בית הספר בחלקו הדרומי. בנוסף, יש לתכנן שער הולכי רגל המחבר את השדרה של תחנת הרכבת ההיסטורית עם בית הספר עפ"י הסימון הכחול על גבי צילום האוויר מצ"ב.</p>	<p>מבקשים הבהרה בנוגע לפתרון התנועתי – האם נדרש להתבסס על הכניסות הקיימות לרכבים. האם נדרש להראות חניות בתחומי המגרש? האם יש עדיפות למיקום הורדת הנוסעים?</p>	7
		

אלומות ♦ אלמגור ♦ אפיקים ♦ אשדות יעקב איחוד ♦ אשדות יעקב מאוחד ♦ בית זרע ♦ גינוסר  
דגניה א' ♦ דגניה ב' ♦ האון ♦ חוקוק ♦ כנרת מושבה ♦ כנרת קיבוץ ♦ מסדה ♦ מעגן ♦ עין גב  
פוריה כפר עבודה ♦ פוריה נוה עובד ♦ פוריה עלית ♦ רביד ♦ שער הגולן ♦ תל קציר



## מועצה אזורית עמק הירדן

### מטה מנכ"לית המועצה

לא נדרש לתכנן את המבנה בתת הקרקע	מבינים שבניגוד למה שרשום במסמכי התחרות – ההנחיה היא לייצר בניה שאינה כוללת חדירה לתת הקרקע – מבקשים לקבל הבהרה בנושא	8
אין שינוי בהוראות הסעיף	מדובר בפרויקט קטן – 7.5% שכ"ט לצוות תכנון כולל ניהול הוא לא ריאלי. מבקשים להסיר את המגבלה הזו.	9
אין שינוי בהוראות הסעיף	לאור העובדה שמדובר בתחרות אדריכלים – מבקשים לשים את הדגש על האיכות האדריכלית ולא על המחיר.  ברצוננו להציע שיבחר זוכה על סמך מצוינות אדריכלית ושכ"ט ייקבע באופן שוויוני לפי מפתחות שכר מקובלים בשוק למבני ציבור באופן אחיד <u>ללא התמחרות על הנחות נוספות.</u>	10
אין שינוי בהוראות הסעיף	מבקשים לשקול הוספת פרסים ופרסום לכלל המציעים / הפייליסיטים בתחרות. המשתתפים ישקיעו זמן ומרץ בתכנון – ללא כל תמורה – זה המעט שניתן להציע...	11
מצורף בסוף מסמך זה	נשמח לקבל צילומי רחפן של האתר ו/או מבטי אלכסון ו/או תצא מעוגנת ברזולוציה טובה	12

אלומות ♦ אלמגור ♦ אפיקים ♦ אשדות יעקב איחוד ♦ אשדות יעקב מאוחד ♦ בית זרע ♦ גינוסר  
דגניה א' ♦ דגניה ב' ♦ האון ♦ חוקוק ♦ כנרת מושבה ♦ כנרת קיבוץ ♦ מסדה ♦ מעגן ♦ עין גב  
פוריה כפר עבודה ♦ פוריה נוה עובד ♦ פוריה עלית ♦ רביד ♦ שער הגולן ♦ תל קציר



## מועצה אזורית עמק הירדן

### מטה מנכ"לית המועצה

שואל מספר 7		
תשובות	שאלות	מס' סידורי
אין שינוי בהוראות, דרישות ותנאי המכרז בעניין זה.	<p>תנאי סף- ס' 1 שבעמ' 2 למסמכי המכרז.</p> <p>(1.4 ו' 1.8) - בהמשך להבהרה קודמת ששחלנו במסגרת המכרז הקודם ולשינוי שנעשה במסמכי המכרז אנו מבקשים להבהיר את הדרישה באופן ברור (העדכון שנעשה לא מספיק ויכול לגרום לאי הבנות)</p> <p><b>בתנאי הסף כתבתם שהמזיע "הינו אדריכל רשוי בעל ניסיון של 7 שנים לפחות"</b></p> <p>בס' 1.8 כתבתם: המזיע שהוא תאגיד יצרף אסמכתא של המועד מטעמו אשר יעניק את השירות למועצה.</p> <p>נא להבהיר שבמקרה ומדובר במזיע שהינו חברה מספיק שהאדריכל המוצע מטעמו הינו אדריכל רשוי בעל ניסיון של 7 שנים לפחות.</p> <p>(הדרישות שלכם יכולות להיות משלימות: קרי גם מציע שהוא אדריכל וגם שהחברה תציג את האדריכל מטעמה.</p> <p>כפי שצוין מקודם על ידנו:</p> <p>כמקובל במכרזים מהסוג הזה, ובהיותנו משרד שמספק שירותי תכנון אדריכלי ותכנון כולל יועצים במאות פרויקטים, אנו מבקשים שירשם שהמזיע ו/או מי מבעליו ו/או מי מעובדיו הינו אדריכל רשוי....</p> <p><b>נימוקים לבקשתנו מפורטים להלן:</b></p> <p>1. חברתנו הינה חברה רשומה שהתאגדה בשנת 2003 ושעוסקת במתן שירותים אדריכליים והנדסיים</p>	1

אלומות ♦ אלמגור ♦ אפיקים ♦ אשדות יעקב איחוד ♦ אשדות יעקב מאוחד ♦ בית זרע ♦ גינסור  
דגניה א' ♦ דגניה ב' ♦ האון ♦ חוקוק ♦ כנרת מושבה ♦ כנרת קיבוץ ♦ מסדה ♦ מעגן ♦ עין גב  
פוריה כפר עבודה ♦ פוריה נוה עובד ♦ פוריה עלית ♦ רביד ♦ שער הגולן ♦ תל קציר



## מועצה אזורית עמק הירדן

### מטה מנכ"לית המועצה

	<p>לרשויות מקומיות ולגופים ציבוריים מהגדולים בארץ לרבות שירותי תכנון אדריכלי כולל כל היועצים .</p> <p>2. לחברתנו ניסיון ומומחיות בקידום מיזמים ציבוריים החל משלב הרעיון ועד לשלב המסירה הסופית תוך כדי חיסכון אדיר בזמן ובעלויות עבור המזינים.</p> <p>3. החברה מעסיקה מספר רב של אדריכלים, לרבות אדריכלים רשויים, ומהנדסים בעלי וותק וניסיון רב שנים.</p> <p>4. למען הסר ספק, החברה תכננה ומסרה פרויקטים רבים ובמשרד מועסקים כשכירים, אדריכלים רשויים העומדים בתנאי הסף של המכרז אולם אלו אינם בעלי מניות.</p> <p>5. בעל השליטה והמחזיק במניות החברה, הינו מהנדס אזרחי בעל מג'סטיר להנדסה, בהנדסה אזרחית ובוגר הטכניון בעל וותק של יותר מ 21 שנה.</p> <p>6. החברה תכננה ומתכננת מספר רב של פרויקטים ציבוריים עבור גופים ציבוריים לרבות עבור מרבית הרשויות הגדולות בישראל.</p> <p>7. כידוע, חלק מהחברות העוסקות במתן שירותי תכנון למבני ציבור מוחזקות בידי מהנדסים אזרחיים וכבר יוער כי, אין כל יתרון ו/או ערך מוסף מבחינתכם לעצם היות בעל החברה המציעה אדריכל במיוחד נוכח העדר דרישה מצידכם לקבלת השירותים באופן אישי מבעל השליטה בתאגיד המציע לאחר שיזכה.</p> <p>8. לא זו אף זו, לחברה שבעליה מהנדס אזרחי ומעסיקה מהנדסים אזרחיים, במיוחד לחברה שמספקת שירותי תכנון וניהול ופיקוח כדוגמת חברתנו, ישנם יתרונות אדירים על פני מציעים אחרים שאינם בקיאים באספקטים אחרים זולת התכנון כמו למשל חשיבה מחוץ לקופסה האדריכלית וראיה נרחבת וכוללת להיבטים ביצועיים לרבות חשיבה על פתרונות הנדסיים אופטימאליים תוך צמצום</p>	
--	---	--

אלומות ♦ אלמגור ♦ אפיקים ♦ אשדות יעקב איחוד ♦ אשדות יעקב מאוחד ♦ בית זרע ♦ גינוסר

דגניה א' ♦ דגניה ב' ♦ האון ♦ חוקוק ♦ כנרת מושבה ♦ כנרת קיבוץ ♦ מסדה ♦ מעגן ♦ עין גב

פזורה כפר עבודה ♦ פזורה נוה עובד ♦ פזורה עלית ♦ רביד ♦ שער הגולן ♦ תל קציר



## מועצה אזורית עמק הירדן

### מטה מנכ"לית המועצה

	<p>עלויות ביצוע והתכנסות לתקציבים תוך כדי הבטחת קבלת מוצר סופי איכותי.</p> <p>9. נוכח האמור הדרישה שהמציע יהיה אדריכל למעשה פוגעת באופן בלתי מידתי ובלתי מוצדק בחופש העיסוק של חברתנו ושל מציעים פוטנציאליים אחרים ומפלה אותנו לרעה וגורמת בסופו של יום לפגיעה אנושה בתחרות במשק ולצמצום ניכר במספר ההצעות המוגשות ובכך תפגע זכות העירייה לקבל את ההצעה טובה ביותר.</p> <p>10. כידוע, קביעת תנאי סף להשתתפות במכרז הוסדרה בתקנות, שהורו על רשימת תנאי סף הכרחיים הנדרשים בכל מכרז, אגב הותרת שיקול-הדעת לבעל המכרז להוסיף עליהם "תנאי רשות". מבחנו של תנאי סף מסוג "תנאי רשות" הוא שהוספתו תהא עניינית וסבירה, ולא תעמוד בסתירה לעקרונות המנהל הציבורי ודיני המכרזים.</p> <p>11. התנא שהצבתם בדבר היות בעליו של התאגיד אדריכל רשוי אינו סביר ואינו ענייני ואף עומד בסתירה מוחלטת לעקרונות המינהל הציבורי ודיני המכרזים ולא נועד לשרת שום תכלית.</p> <p>12. למותר לציין כי, דרישה מעין זו שהמציע יהיה אדריכל לא קיימת, במאות מכרזים למתן שירותים דומים שמפרסמים גופים ציבוריים רבים ואף משרדי ממשלה.</p> <p>13. אשר על כן, הנכם מתבקשים בזאת להבהיר ולקבוע שבמקרה והמציע הינו תאגיד, הוא נדרש להיות מעסיקו של אדריכל רשוי בעל ותק וניסיון.</p>	
--	---	--

אלומות ♦ אלמגור ♦ אפיקים ♦ אשדות יעקב איחוד ♦ אשדות יעקב מאוחד ♦ בית זרע ♦ גינוסר  
דגניה א' ♦ דגניה ב' ♦ האון ♦ חוקוק ♦ כנרת מושבה ♦ כנרת קיבוץ ♦ מסדה ♦ מעגן ♦ עין גב  
פוריה כפר עבודה ♦ פוריה נוה עובד ♦ פוריה עלית ♦ רביד ♦ שער הגולן ♦ תל קציר



## מועצה אזורית עמק הירדן

### מטה מנכ"לית המועצה

שואל מספר 8		
תשובות	שאלות	מס' סידורי
אין שינוי בהוראות, דרישות ותנאי המכרז בעניין זה.	משרדינו עסק בתכנון והוצאה לפועל של קריית חינוך הכולל בית ספר 24 כיתות, בית כנסת, אשכול גני ילדים, מעונות יום, מגרש רב תכליתי מתנ"ס.  האם נוכל להסתפק בזה לתנאי הסף, או שחייבים 2 בתי ספר?	1

אלומות ♦ אלמגור ♦ אפיקים ♦ אשדות יעקב איחוד ♦ אשדות יעקב מאוחד ♦ בית זרע ♦ גינוסר  
דגניה א' ♦ דגניה ב' ♦ האון ♦ חוקוק ♦ כנרת מושבה ♦ כנרת קיבוץ ♦ מסדה ♦ מעגן ♦ עין גב  
פוריה כפר עבודה ♦ פוריה נוה עובד ♦ פוריה עלית ♦ רביד ♦ שער הגולן ♦ תל קציר



## מועצה אזורית עמק הירדן

### מטה מנכ"לית המועצה

שואל מספר 9		
מס' סידורי	שאלות	תשובות
1	<p>מסמכי הפניה סעיף 5 (עמוד 3) – "כל יועץ שידרש" – נבקש להבהיר האם היועצים/מתכננים/שירותים הבאים נדרשים להיות חלק מהצעת המחיר: 1.1 האם מנהל פרויקט יהיה על חשבון המועצה? 1.2 האם מדידות, בדיקות קרקע, ושירותי עזר דומים יהיו על חשבון המועצה?</p>	<p>1.1 עלות מנהל התכנון תהיה על חשבון המציע, עלות מנהל הביצוע יהיה על חשבון המועצה בשלב הבניה. 1.2 סעיף 5 לתנאי השתתפות במכרז (עמ' 3) – למעט מדידות שיסופקו על חשבון המועצה.</p>
2	<p>מסמכי הפניה סעיף 5 (עמוד 3) – 2.1 נבקש להגדיר כי עלות הפרויקט ממנה יגזר שכר התכנון באחוזים, תקבע בשלבי הפרויקט הראשוניים לפי אמדנים או תקציבים עדכניים ותעודכן במהלך התכנון על פי צורך (וגם לפני בחירת קבלן, ככל שישנם שינויים מהותיים באמדן/תקציב הפרויקט). 2.2 ככל שקיים תקציב או אמדן ידוע – נבקש לדעת אותו. 2.3 נבקש להבהיר את ההגדרה "אחוזים משכר הביצוע בפועל של הקבלן" ולהגדיר מראש כי מרכיבים בפרויקט שיוחלט לתכנן אותם באופן חלקי (כגון לקבל עבורם היתר, אך לא להוציא למכרז/ביצוע) – יזכו את המתכנן בשכר חלקי, בהתאם לאמדן של אותם מרכיבים, אחוז שכר התכנון שנקבע, ואבני הדרך שבוצעו עבור אותם מרכיבים.</p>	<p>2.1 אין שינוי בהוראות המכרז בעניין זה. 2.2 אין אומדן 2.3 אין שינוי בהוראות המכרז בעניין זה</p>
3	<p>חוזה התכנון, סעיף 7.1 (עמוד 15):</p>	

אלומות ♦ אלמגור ♦ אפיקים ♦ אשדות יעקב איחוד ♦ אשדות יעקב מאוחד ♦ בית זרע ♦ גינוסר  
דגניה א' ♦ דגניה ב' ♦ האון ♦ חוקוק ♦ כנרת מושבה ♦ כנרת קיבוץ ♦ מסדה ♦ מעגן ♦ עין גב  
פוריה כפר עבודה ♦ פוריה נוה עובד ♦ פוריה עלית ♦ רביד ♦ שער הגולן ♦ תל קציר



## מועצה אזורית עמק הירדן

### מטה מנכ"לית המועצה

<p>3.1 אין שינוי בהוראות המכרז בענין זה</p> <p>3.2 אין אומדן</p> <p>3.3 אין שינוי בהוראות המכרז בענין זה</p>	<p>3.1 נבקש להגדיר כי עלות הפרויקט ממנה יגזר שכר התכנון באחוזים, תקבע בשלבי הפרויקט הראשוניים לפי אמדנים או תקציבים עדכניים ותעודכן במהלך התכנון על פי צורך (וגם לפני בחירת קבלן, ככל שישנם שינויים מהותיים באמדן/תקציב הפרויקט).</p> <p>3.2 ככל שקיים תקציב או אמדן ידוע – נבקש לדעת אותו.</p> <p>3.3 נבקש להבהיר את ההגדרה "...אחוזים משכר הביצוע בפועל של הקבלן" ולהגדיר מראש כי מרכיבים בפרויקט שיוחלט לתכנן אותם באופן חלקי (כגון לקבל עבורם היתר, אך לא להוציא למכרז/ביצוע) – יזכו את המתכנן בשכר חלקי, בהתאם לאמדן של אותם מרכיבים, אחוז שכר התכנון שנקבע, ואבני הדרך שבוצעו עבור אותם מרכיבים.</p>	
<p>סעיף 7.4 להסכם התכנון (עמ' 15) יעודכן כלהלן:</p> <p>7.6 אבני הדרך לתשלום התמורה לאדריכל הן כלהלן:</p> <p>7.6.1 תכנון מוקדם ואישור תכנית, תכניות סופיות והגשתן לאישור המזמין והגשת בקשה להיתר לוועדה לתו"ב: 15%</p> <p>7.6.2 קבלת היתר בניה ומילוי כל דרישות הוועדה לתו"ב: 25%</p> <p>7.6.3 הכנת חומר למכרז - תכניות מפורטות, כתבי כמויות, מפרטים, פרטים ומסמכים לאחר קבלת הרשאה</p>	<p>4 חוזה התכנון, 7.4, (עמוד 16) – אבני הדרך המוצעות אינן הולמות את התשומות הנדרשות מצוות התכנון, כמו כן, אבן הדרך השניה כוללת ערבוב בין קבלת היתר הבניה לבין הכנת החומר למכרז – שני נושאים שעשויים להיות מושגים כל אחד בנפרד מהשני. בהתאם לכך נבקש לקבוע אבני דרך התואמות את השקעת התשומות הנדרשות:</p> <p>4.1 תכנון מוקדם וגיבוש חלופה תכנונית 15%</p> <p>4.2 עיבוד חלופה נבחרת ואישור המזמין: 10%</p> <p>4.3 הכנת בקשה להיתר: 10%</p> <p>4.4 החלטת ועדה: 5%</p> <p>4.5 קבלת היתר: 10%</p> <p>4.6 תכניות למכרז: 35%</p> <p>4.7 במהלך הפיקוח העליון: 15%</p>	4

אלומות ♦ אלמגור ♦ אפיקים ♦ אשדות יעקב איחוד ♦ אשדות יעקב מאוחד ♦ בית זרע ♦ גינוסר

דגניה א' ♦ דגניה ב' ♦ האון ♦ חוקוק ♦ כנרת מושבה ♦ כנרת קיבוץ ♦ מסדה ♦ מעגן ♦ עין גב

פוריה כפר עבודה ♦ פוריה נוה עובד ♦ פוריה עלית ♦ רביד ♦ שער הגולן ♦ תל קציר



## מועצה אזורית עמק הירדן

### מטה מנכ"לית המועצה

ממשרד תקציבית החינוך: 15% הכנת חומר לביצוע וצו תחילת עבודות - תכניות עבודה מפורטות לביצוע, כתבי כמיות, מפרטים ומסמכים לאחר הדיוקים של מכרז הקבלנים: 25% פיקוח עליון על בניית שלד המבנה: 10% פיקוח עליון על גמר הבניין עד לסיום העבודה ואכלוס: 10%		
לא מקובל להוציא האמור להלן: סעיף 8.4 להסכם התכנון יסוייג באופן הבא: תשלום עפ"י סעיף זה יהיה לאחר שהמועצה נתנה למתכנן הודעה מתאימה מראש על דרישה או תביעה שהתקבלה אצלה וניתנה למתכנן ההזדמנות להתמודד מול הדרישה/תביעה	מסמכי המכרז, 7.8, 8.4 (עמוד 16) – נבקש לבטל סעיפי קיזוז חד צדדים	5
לא קיימת פרוגרמה לבית הספר העתידי.	מסמך הפרוגרמה (עמוד 23) סעיף 2.8 – נאמר שביהס למחוננים הוא חלק מקמפוס חינוכי א- יב עתידי. נבקש לדעת היקף בניה/ מס' כיתות לצורך תכנית סביבה	6

\*בכל הנוגע לסובבן ההיסטורי שנמצא בתחום המגרש האמור, ניתן לפנות למזכירת מהנדסת המועצה לקבלת סקר השימור של הסובבן ותחנת הרכבת הסמוכה לו (הנמצאת במגרש ממערב בסמוך למעונות הסטודנטים).

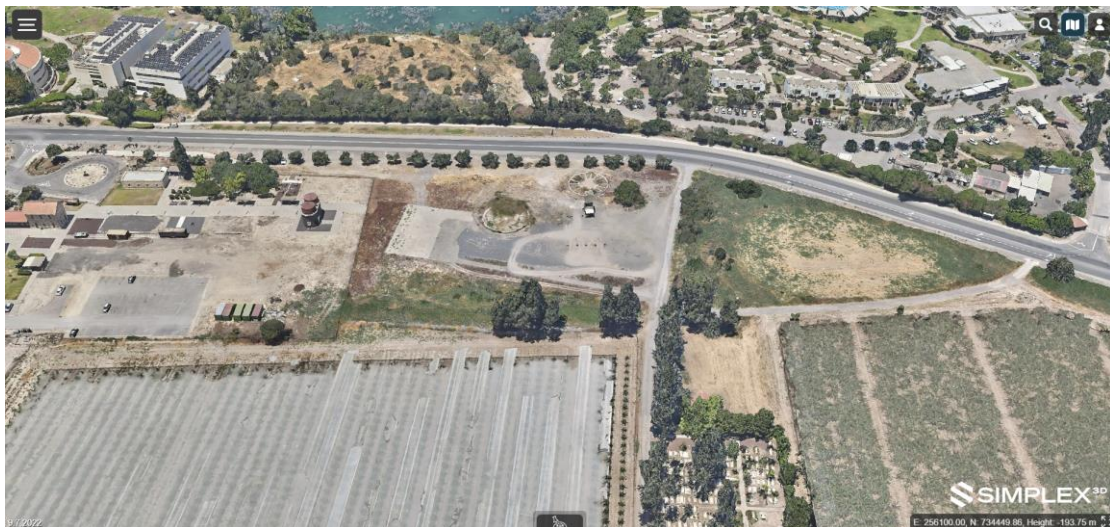
אלומות ♦ אלמגור ♦ אפיקים ♦ אשדות יעקב איחוד ♦ אשדות יעקב מאוחד ♦ בית זרע ♦ גינוסר  
דגניה א' ♦ דגניה ב' ♦ האון ♦ חוקוק ♦ כנרת מושבה ♦ כנרת קיבוץ ♦ מסדה ♦ מעגן ♦ עין גב  
פוריה כפר עבודה ♦ פוריה נוה עובד ♦ פוריה עלית ♦ רביד ♦ שער הגולן ♦ תל קציר



## מועצה אזורית עמק הירדן

### מטה מנכ"לית המועצה

תמונות תלת מימד ואלכסוני של האתר:



אלומות ♦ אלמגור ♦ אפיקים ♦ אשדות יעקב איחוד ♦ אשדות יעקב מאוחד ♦ בית זרע ♦ גינוסר  
דגניה א' ♦ דגניה ב' ♦ האון ♦ חוקוק ♦ כנרת מושבה ♦ כנרת קיבוץ ♦ מסדה ♦ מעגן ♦ עין גב  
פוריה כפר עבודה ♦ פוריה נוה עובד ♦ פוריה עלית ♦ רביד ♦ שער הגולן ♦ תל קציר



## מועצה אזורית עמק הירדן

### מטה מנכ"לית המועצה



אלומות ♦ אלמגור ♦ אפיקים ♦ אשדות יעקב איחוד ♦ אשדות יעקב מאוחד ♦ בית זרע ♦ גינוסר  
דגניה א' ♦ דגניה ב' ♦ האון ♦ חוקוק ♦ כנרת מושבה ♦ כנרת קיבוץ ♦ מסדה ♦ מעגן ♦ עין גב  
פוריה כפר עבודה ♦ פוריה נוה עובד ♦ פוריה עלית ♦ רביד ♦ שער הגולן ♦ תל קציר

המרכז האזורי צמח ♦ עמק הירדן 15132 ♦ טל. 04-6757603, פקס: 04-6757641 mayav@j-v.org.il



## מועצה אזורית עמק הירדן

### מטה מנכ"לית המועצה



אלומות ♦ אלמגור ♦ אפיקים ♦ אשדות יעקב איחוד ♦ אשדות יעקב מאוחד ♦ בית זרע ♦ גינוסר  
דגניה א' ♦ דגניה ב' ♦ האון ♦ חוקוק ♦ כנרת מושבה ♦ כנרת קיבוץ ♦ מסדה ♦ מעגן ♦ עין גב  
פוריה כפר עבודה ♦ פוריה נוה עובד ♦ פוריה עלית ♦ רביד ♦ שער הגולן ♦ תל קציר



## מועצה אזורית עמק הירדן

### מטה מנכ"לית המועצה



אלומות ♦ אלמגור ♦ אפיקים ♦ אשדות יעקב איחוד ♦ אשדות יעקב מאוחד ♦ בית זרע ♦ גינוסר  
דגניה א' ♦ דגניה ב' ♦ האון ♦ חוקוק ♦ כנרת מושבה ♦ כנרת קיבוץ ♦ מסדה ♦ מעגן ♦ עין גב  
פוריה כפר עבודה ♦ פוריה נוה עובד ♦ פוריה עלית ♦ רביד ♦ שער הגולן ♦ תל קציר



## מועצה אזורית עמק הירדן

### מטה מנכ"לית המועצה



בברכה,

מיה ונטורה

מנכ"לית המועצה

אלומות ♦ אלמגור ♦ אפיקים ♦ אשדות יעקב איחוד ♦ אשדות יעקב מאוחד ♦ בית זרע ♦ גינוסר  
דגניה א' ♦ דגניה ב' ♦ האון ♦ חוקוק ♦ כנרת מושבה ♦ כנרת קיבוץ ♦ מסדה ♦ מעגן ♦ עין גב  
פוריה כפר עבודה ♦ פוריה נוה עובד ♦ פוריה עלית ♦ רביד ♦ שער הגולן ♦ תל קציר

המרכז האזורי צמח ♦ עמק הירדן 15132 ♦ טל. 04-6757603, פקס: 04-6757641 mayav@j-v.org.il